

## PROVA CONCURSO DE BOLSA 2021

### PORTUGUÊS

O texto narrativo, normalmente é escrito em prosa, e contém traços marcantes como: personagens, espaço, além de apresentar uma estrutura definida como apresentação, desenvolvimento, clímax e desfecho. É comum também o narrador usar diferentes tipos de discurso. Leia o texto abaixo e assinale a alternativa que define o tipo de discurso apresentado pelo narrador nesse texto.

#### O cavalo e o burro

O cavalo e o burro seguiam juntos para a cidade. O cavalo, contente da vida, folgando com uma carga de quatro arrobas apenas, e o burro — coitado! Gemendo sob o peso de oito. Em certo ponto, o burro parou e disse:

— Não posso mais! Esta carga excede às minhas forças e o remédio é repartirmos o peso irmanamente, seis arrobas para cada um.

O cavalo deu um pinote e relinchou uma gargalhada.

— Ingênuo! Quer então que eu arque com seis arrobas quando posso tão bem continuar com as quatro? Tenho cara de tolo?

O burro gemeu:

— Egoísta! Lembre-se que se eu morrer você terá que seguir com a carga de quatro arrobas e mais a minha.

O cavalo pilheriou de novo e a coisa ficou por isso. Logo adiante, porém, o burro tropica, vem ao chão e rebenta.

Chegam os tropeiros, maldizem da sorte e sem demora arrumam as oito arrobas do burro sobre as quatro do cavalo egoísta. E como o cavalo refuga, dão-lhe de chicote em cima, sem dó nem piedade.

— Bem feito! Exclamou o papagaio. Quem mandou ser mais burro que o pobre burro e não compreender que o verdadeiro egoísmo era aliviá-lo da carga em excesso? Tome! Gema dobrado agora...

LOBATO. Monteiro. Fábulas. São Paulo. Brasiliense, 1994.

Discurso indireto, pois o narrador coloca em 3ª. pessoa a fala da personagem e interfere na fala.

**Discurso direto, pois é apresentado a própria fala do personagem.**

Discurso indireto livre, pois apresenta intervenções do narrador nas falas dos personagens.

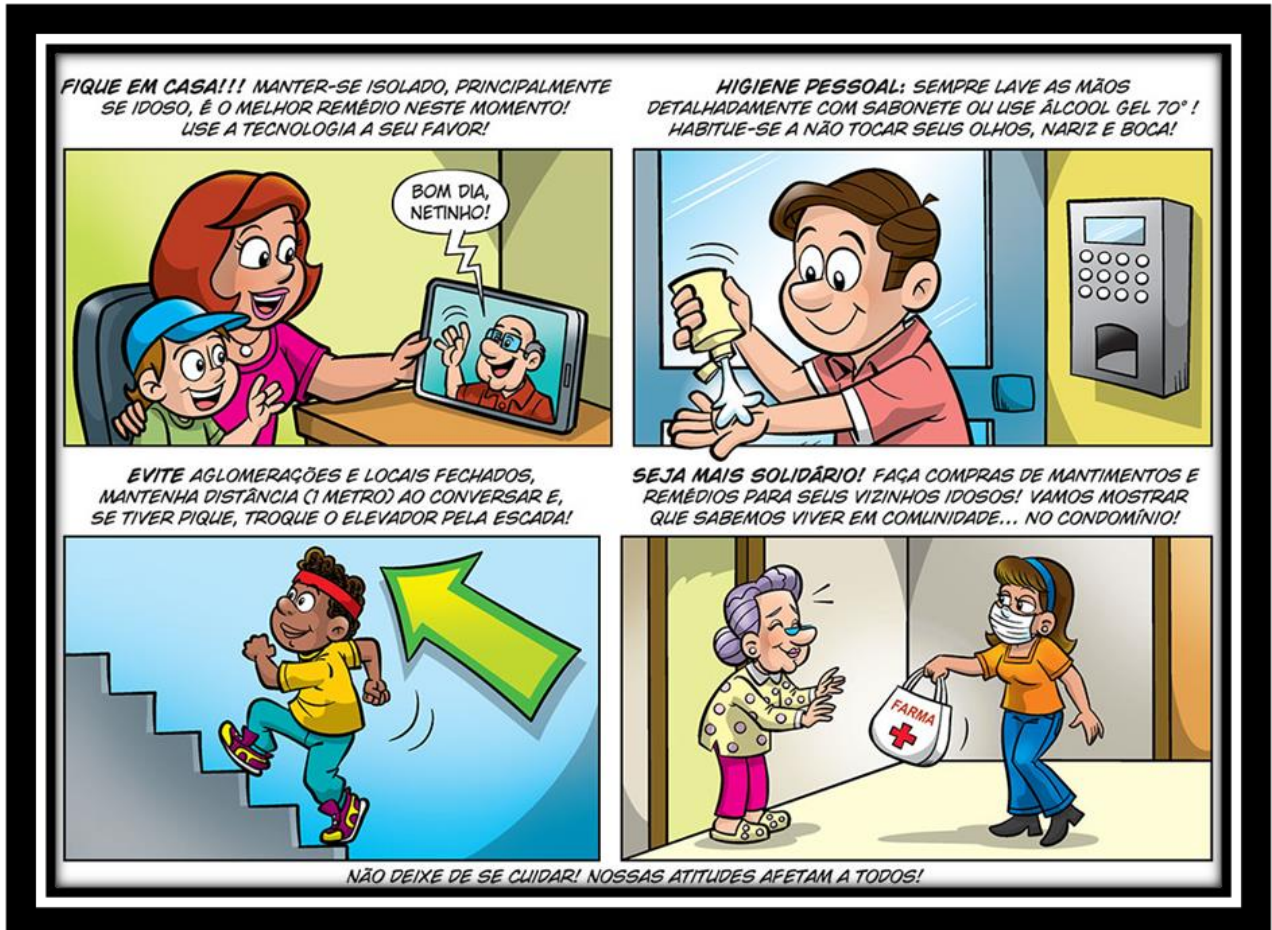
O texto não apresenta nenhum tipo de discurso.

# Colégio Técnico Bento Quirino

FORMANDO GERAÇÕES DESDE 1910

Na Língua Portuguesa existe um processo pelo qual as palavras são formadas. Sendo assim, sabemos por qual processo a palavra se formou na nossa língua.

Leia a tirinha abaixo e analise as questões, assinalando a INCORRETA:



As palavras principalmente e detalhadamente são formadas pelo acréscimo de um sufixo.

A palavra “idoso” é uma palavra primitiva.

**A palavra tecnologia é formada por hibridismo, pois é constituída por elementos originários de línguas diferentes. A palavra tecnologia tem origem no grego "tekhne" que significa "técnica, arte, ofício" juntamente com o sufixo "gia" que significa "ciência".**

Etimologia (origem da palavra **condomínio**). Con + domínio. Sendo assim “con” é um prefixo. O condomínio é a copropriedade, onde existem diversos proprietários titulares de direitos sobre determinado bem.

Observe a imagem para responder à questão:

## Massa de Pizza



**Rende 8 pedaços!**

### Ingredientes

2 1/2 de xícara de farinha de trigo  
1 colher de sopa de fermento para pão  
3/4 de xícara de leite morno  
1/4 de xícara de óleo ou azeite  
1 pitada de sal

### Modo de Preparo

Dissolva o fermento no leite morno, acrescentando aos poucos a farinha de trigo, o sal e o óleo.  
Abra a massa e deixe descansar até crescer.  
Asse por 15 minutos antes de colocar o molho de tomate e o recheio.

Qual o modo verbal geralmente utilizado no gênero textual Receita Culinária?

Modo Subjuntivo.

Modo Indicativo.

Modo Gerúndio.

**Modo Imperativo.**

Amor é fogo que arde sem se ver,  
é ferida que dói, e não se sente;  
é um contentamento descontente,  
é dor que desatina sem doer.

É um não querer mais que bem querer;  
é um andar solitário entre a gente;  
é nunca contentar-se de contente;  
é um cuidar que ganha em se perder.

É querer estar preso por vontade;  
é servir a quem vence, o vencedor;  
é ter com quem nos mata, lealdade.

Mas como causar pode seu favor

# Colégio Técnico Bento Quirino

FORMANDO GERAÇÕES DESDE 1910

nos corações humanos amizade,

se tão contrário a si é o mesmo Amor?

(Camões)

**Figuras de linguagem** são formas de expressão que destoam da linguagem comum ou denotativa.

Elas dão ao texto um **significado que vai além do sentido literal**. No poema de Camões encontramos uma figura predominante, mais especificamente no segundo verso da primeira estrofe.

A essa figura denominamos:

Antítese.

**Paradoxo.**

Eufemismo.

Aliteração.



Assinalar a alternativa que preencha as lacunas com o porquê correspondente a regra:

**EU NÃO FUI \_\_\_\_\_ NÃO GOSTO DE IR A SHOWS AO VIVO, E NÃO ENTENDO \_\_\_\_\_ MEUS AMIGOS FICAM ME CRITICANDO. NA VERDADE, ELES SABEM O \_\_\_\_\_ DE EU NÃO GOSTAR. \_\_\_\_\_ AINDA ACHAM QUE TENHO QUE GOSTAR DAS MESMAS MÚSICAS QUE ELES, \_\_\_\_\_ ?**

# Colégio Técnico Bento Quirino

FORMANDO GERAÇÕES DESDE 1910

Porque, por quê, porquê, porquê, por quê.

Por que, porquê, porquê, por que, porquê.

**Porque, por que, porquê, por que, por quê.**

Por que, porque, porquê, porque, por quê.

Assinale a alternativa em que o pronome oblíquo faz a função de objeto indireto:

Eu a vi no cinema.

Não quero aborrecê-lo.

**Ofereceu-lhe um coquetel.**

O sonho de Ivã é namorá-la.

Assinale a alternativa em que há desvio da norma-culta da língua.

Eu vou almoçar meio-dia e meia.

Ah! Que delícia de praia.

**Não sei aonde estava com a cabeça quando fiz esses exercícios.**

Na sala de aula há alunos sentados a certa distância, para evitar aglomeração.

Quais as características do gênero textual LENDA?

**É uma narrativa fantasiosa transmitida pela tradição oral através dos tempos e de caráter fantástico e/ou fictício.**

É uma narrativa fantasiosa transmitida pela tradição escrita cheia de regras através dos tempos.

É uma narrativa fantasiosa transmitida pela tradição oral através dos tempos e que não sofrem modificações.

É um texto de instrução fantasioso transmitido pela tradição oral através dos tempos e de caráter fantástico e/ou fictício.

**Música: O tempo não para...**

Disparo contra o Sol

Sou forte, sou por acaso

Minha metralhadora cheia de mágoas

# Colégio Técnico Bento Quirino

FORMANDO GERAÇÕES DESDE 1910

Eu sou um cara

Cansado de correr na direção contrária

Sem pódio de chegada sem beijo de namorada

Eu sou mais um cara

Mas se você achar

Que eu “tô derrotado”

Saiba que ainda estão rolando os dados

Porque o tempo, o tempo não para

No primeiro verso da música temos a expressão: “sou forte”. Como ficaria esse adjetivo no grau superlativo absoluto analítico?

Sou fortíssimo.

Sou o mais forte.

**Sou muito forte.**

N.D.A

## **Música: O tempo não para...**

Disparo contra o Sol

Sou forte, sou por acaso

Minha metralhadora cheia de mágoas

Eu sou um cara

Cansado de correr na direção contrária

Sem pódio de chegada sem beijo de namorada

Eu sou mais um cara

Mas se você achar

Que eu “tô derrotado”

Saiba que ainda estão rolando os dados

Porque o tempo, o tempo não para

Na frase composta pelo compositor / poeta Cazuzza “Cansado de correr na direção contrária...”, podemos encontrar o **verbo correr**. Quanto sintaxe, esse verbo classifica-se como:

Verbo transitivo direto.

Verbo transitivo direto e indireto.

**Verbo intransitivo.**

N.D.A

Assinale a alternativa correta.



**No primeiro quadrinho, a forma verbal “vem” não foi acentuada porque está na terceira pessoa do singular, se referindo ao substantivo singular “mamãe”.**

No primeiro quadrinho, a forma verbal “vem” não foi acentuada, porém deveria ter sido.

No terceiro quadrinho, a forma verbal “faz” está no singular, porém deveria estar no plural, pois se refere ao numeral “dois”.

No terceiro quadrinho, a forma verbal “faz” está no singular, mas poderia ter sido escrita no plural, visto que as duas formas são aceitas.

Considere o seguinte texto e as lacunas:

\_\_\_\_\_ muito a respeito da profissão correta a escolher. Para \_\_\_\_\_, é preciso paciência e informação. O jovem deve pautar sua escolha nas disciplinas que \_\_\_\_\_.

Levando em consideração o uso e a colocação pronominal, de acordo com a norma padrão da língua portuguesa, os termos que melhor preenchem, respectivamente, as lacunas acima são:

# Colégio Técnico Bento Quirino

FORMANDO GERAÇÕES DESDE 1910

Se pensa – encontra-la – agradam-lhe.

Pensa-se – encontrar-na – o agradem.

**Pensa-se – encontrá-la – lhe agradem.**

Se pensa – encontrar-lha – agradem-no.

Assinale a oração em que o termo em destaque exerce a função de Objeto Indireto.

Cumprimentei(-as) respeitosamente.

Perderam(-na) para sempre.

Amava mais (a ele) que aos outros.

**Obedeceu(-lhe) prontamente.**

Classifique o verbo destacado na frase: “Meu blusão **traz** lembrete de bebida”.

Verbo de ligação.

**Verbo transitivo direto.**

Verbo transitivo indireto.

Verbo transitivo indireto e direto.

## MATEMÁTICA

Um nutricionista constatou que 60% de seus pacientes são mulheres. Das mulheres, 30% apresentam IMC (índice de massa corporal) acima do normal e dos homens 50%. Podemos dizer que a porcentagem de pacientes obesos é:

37%

**38%**

39%

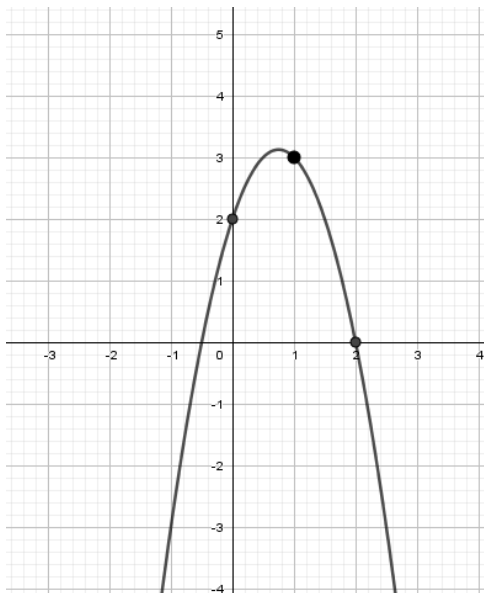
40%



# Colégio Técnico Bento Quirino

FORMANDO GERAÇÕES DESDE 1910

A função que representa a parábola descrita no gráfico é:



$$f(x) = 2x^2 + x + 2$$

$$f(x) = -2x^2 + 3x + 2$$

$$f(x) = -x^2 + 2x + 2$$

$$f(x) = -3x^2 + 2$$

Andrea nasceu em um dia par, de um mês ímpar, de um ano ímpar. Sabendo que ela nasceu entre 1973 e 2021, quantas são as possíveis datas para o nascimento de Andrea?

2000 datas.

2200 datas.

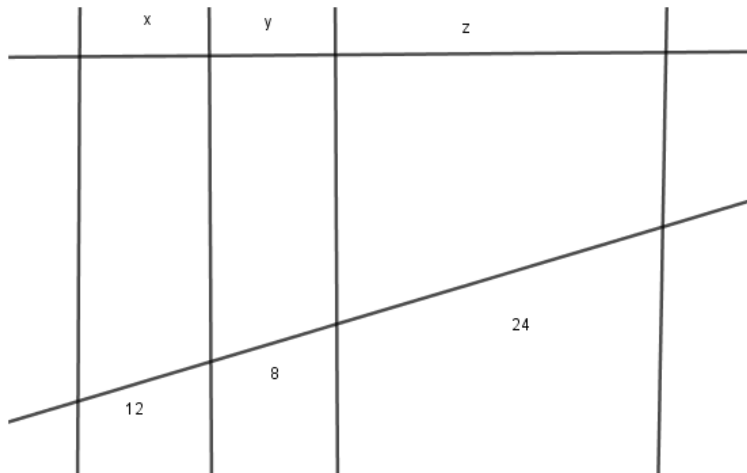
**2250 datas.**

2270 datas.

# Colégio Técnico Bento Quirino

FORMANDO GERAÇÕES DESDE 1910

A soma de  $x + y + z$  é igual a 27,5 cm, qual o valor de cada incógnita?



$x = 7, y = 12$  e  $z = 8,5$

$x = 7, y = 10$  e  $z = 10,5$

$x = 6, y = 13$  e  $z = 8,5$

**$x = 7,5, y = 5$  e  $z = 15$**

Um comerciante adquiriu 80 rolos de arame, alguns com 30 metros e outros com 20 metros, num total de 2080 metros de comprimento. Quantos rolos de 20 metros foram adquiridos?

52

48

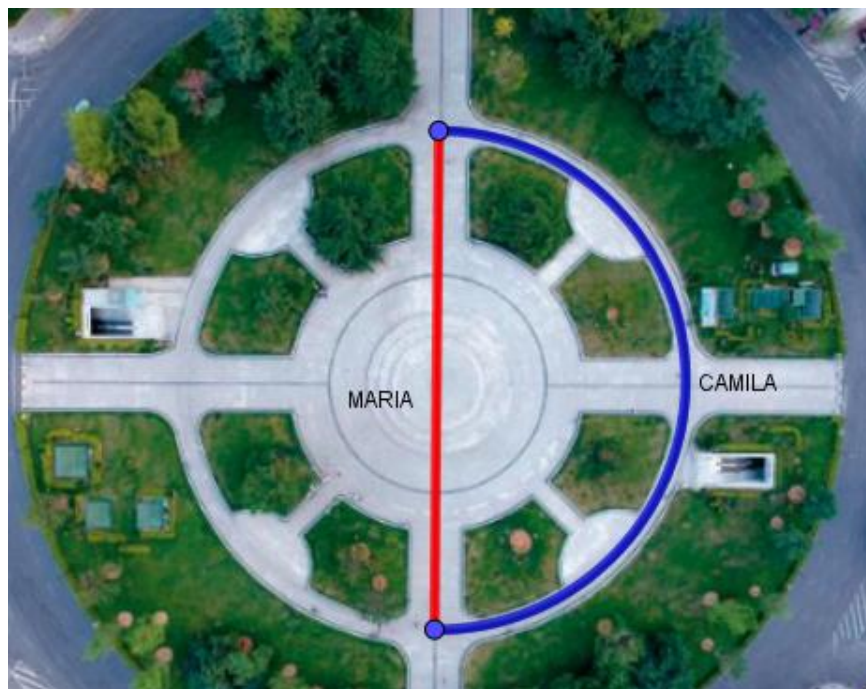
**32**

28

# Colégio Técnico Bento Quirino

FORMANDO GERAÇÕES DESDE 1910

Maria e Camila estão caminhando juntas. Ao chegar na praça da cidade em que moram, uma resolveu atravessar caminhando em linha reta e a outra preferiu caminhar contornando a metade da praça e logo a frente iriam se reencontrar. Sabendo que a medida do raio da praça é igual a 21 metros, qual a distância que cada uma percorreu? Adote  $\pi = 3,14$



Maria 44 metros e Camila 65,94 metros

Maria 44 metros e Camila 63,94 metros

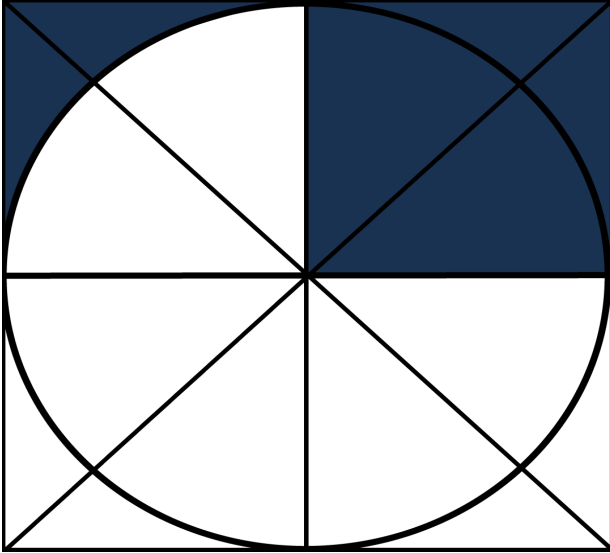
**Maria 42 metros e Camila 65,94 metros**

Maria 42 metros e Camila 66,94 metros

# Colégio Técnico Bento Quirino

FORMANDO GERAÇÕES DESDE 1910

O quadrado maior tem 5 cm de lado, o lado do quadrado menor corresponde a metade do maior, qual é o valor da área sombreada? Adote  $\pi = 3,14$



Área sombreada igual a  $9,5 \text{ cm}^2$

Área sombreada igual a  $5,4 \text{ cm}^2$

**Área sombreada igual a  $7,6 \text{ cm}^2$**

Área sombreada igual a  $12,5 \text{ cm}^2$

No interior do Estado de São Paulo há uma cidade com 50 mil habitantes. Existem 3 clubes onde as pessoas se divertem, Atlético, Portuguesa e Palmeirinha. Conforme os dados da pesquisa abaixo, quantas pessoas dessa cidade não frequentam nenhum dos três clubes?

15%	Frequentam o Clube Atlético
17%	Frequentam o Clube Portuguesa
12%	Frequentam o Clube Palmeirinha
6%	Frequentam o Clube Atlético e Portuguesa
2%	Frequentam o Clube Atlético e Palmeirinha
4%	Frequentam o Clube Portuguesa e Palmeirinha
1%	Frequentam os três Clubes

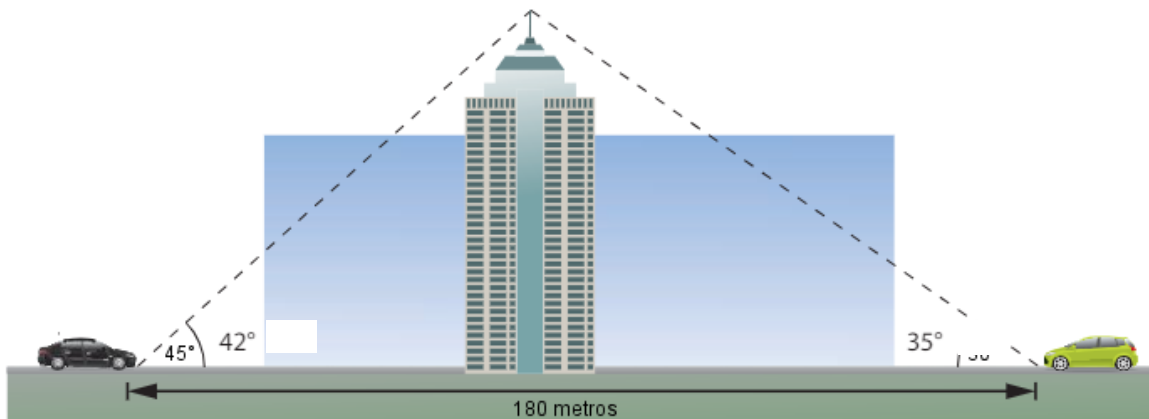
**Não frequentam nenhum dos três Clubes 33.500 habitantes.**

Não frequentam nenhum dos três Clubes 31.500 habitantes.

Não frequentam nenhum dos três Clubes 23.500 habitantes.

Não frequentam nenhum dos três Clubes 37.500 habitantes.

Qual a distância do carro preto até o prédio e após encontrar essa distância, qual a altura do edifício sabendo que os dois carros estão distantes um do outro por 180 metros? Dado  $\sqrt{3} = 1,7$



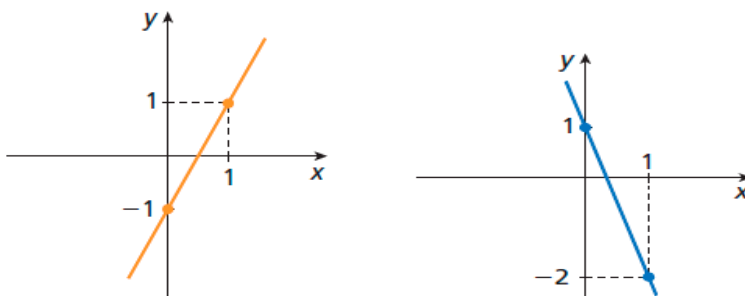
**A distância do carro preto até o prédio e a altura do prédio são iguais a 65,10 m.**

A distância do carro preto até o prédio e a altura do prédio são iguais a 62,10 m.

A diferença das metragens é igual a 12 m.

A altura é o dobro da distância do carro preto até o prédio.

Analisando os dois gráficos, qual seria o ponto de intersecção se as duas funções pertencessem ao mesmo plano cartesiano?



**(0,4 ; - 0,2)**

(0,2 ; 0,2)

(0,4 ; 0,2)

(0,5 ; 0,5)

Em uma floresta, existem 4 espécies de insetos, A, B, C e P, que têm um ciclo de vida semelhante. Essas espécies passam por um período, em anos, de desenvolvimento dentro de seus casulos. Durante uma primavera, elas saem, põem seus ovos para o desenvolvimento da próxima geração e morrem.

Sabe-se que as espécies A, B e C se alimentam de vegetais e a espécie P é predadora das outras 3. Além disso, a espécie P passa 4 anos em desenvolvimento dentro dos casulos, já a espécie A passa 8 anos, a espécie B passa 7 anos e a espécie C passa 6 anos. As espécies A, B e C só serão ameaçadas de extinção durante uma primavera pela espécie P, se apenas uma delas surgirem na primavera junto com a espécie P. Nessa primavera atual, todas as 4 espécies saíram dos casulos juntas.

Qual será a primeira e a segunda espécies a serem ameaçadas de extinção por surgirem sozinhas com espécie predadora numa próxima primavera?

A primeira a ser ameaçada é a espécie C e a segunda é a espécie B.

A primeira a ser ameaçada é a espécie A e a segunda é a espécie B.

A primeira a ser ameaçada é a espécie C e a segunda é a espécie A.

**A primeira a ser ameaçada é a espécie A e a segunda é a espécie C.**

Na equação  $x^2 + bx + 15 = 0$ , uma das soluções vale 5. Quanto vale o b?

-5

5

**-8**

3

# Colégio Técnico Bento Quirino

FORMANDO GERAÇÕES DESDE 1910

Para asfaltar 2,5 km de estrada, os operários levam 5h de trabalho. Quantas horas serão necessárias para esses operários asfaltarem 6 km de estrada?

10h

9h

**12h**

11h

**(Questão Cancelada)** Em uma festa, havia 5 meninas para cada grupo de 3 meninos. Se ao todo havia na festa 48 jovens, quantos eram meninas e quanto eram meninos?

**18 meninas e 30 meninos.**

16 meninas e 32 meninos.

14 meninas e 34 meninos.

12 meninas e 36 meninos.

## GEOGRAFIA

A representação cartográfica que segue ilustra a região Sul da Ásia.



Com relação à formação geológica asiática, esta região (Sul da Ásia) significou:

A consolidação da litosfera na qual se encontra o continente asiático em uma área estável, sem o advento de abalos sísmicos e nem a formação de vulcões.

**Uma onda de abalos sísmicos, no encontro do que atualmente é conhecido como território da Índia com a Placa Eurasiana, a qual resultou, inclusive, na formação da cordilheira do Himalaia.**

Uma expansão do território asiático e a possibilidade de haver umidade no continente, pois toda a atmosfera relativamente úmida da Ásia encontra-se na região sul.

A definitiva proteção do continente contra fenômenos naturais de alto impacto, tais como as Tsunamis (ondas gigantes), que invadiriam o continente caso não existisse a área destacada no mapa.

A reportagem destaca a queda de um avião que fazia o percurso entre Espanha e Alemanha. O Avião caiu nos Alpes Franceses.

***Avião Airbus-320 cai nos Alpes Franceses e deixa 150 mortos.***

Um avião Airbus A-320 da companhia alemã Germanwings caiu nos Alpes Franceses, no sudeste da França, com 144 passageiros e seis tripulantes. A maioria das pessoas que estavam a bordo tinha cidadania alemã. O avião estava indo da Espanha para a Alemanha. [...]

O voo 4U-9525 partiu nesta terça-feira (24) de Barcelona, na Espanha, rumo a Dusseldorf, na Alemanha. Às 6h53min, horário de Brasília, o avião sumiu dos radares. [...]

Segundo o Ministério do Interior, destroços já foram avistados, mas na região do acidente, nos alpes franceses, entre as cidades de Barcelonnette e Digne-les-Bains, é de difícil acesso. [...]

Publicado em 24 mar. 2015. Disponível em: <<http://g1.globo.com/jornal-hoje/noticia/2015/03/aviao-airbus-320-cai-nos-alpes-franceses-e-deixa-150-mortos.html>>. (Fragmentos)

De acordo com a reportagem, o avião caiu às 6h53min, horário de Brasília. Sabendo que o território francês se localiza no fuso de 15º E, e que está adiantado 4h em relação a Brasília, qual o horário aproximado da cidade de Barcelonnette no momento da queda do avião?

02h53min

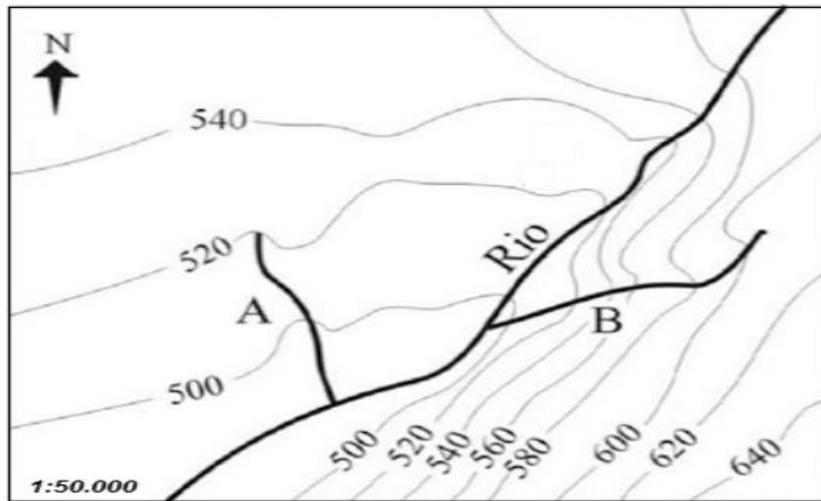
03h53min

09h53min

**10h53min**



A representação corresponde a uma porção de uma carta topográfica.



Carta Topográfica Folha SF. 22-Z-C-II-4, Folha Santo Antonio da Platina/PR. Escala 1: 50.000. Fonte: IBGE. (Adaptado)

O rio principal possui dois afluentes identificados pelas letras A e B. Esses afluentes apresentam características:

**Diferentes, uma vez que o rio A é favorável à navegação e o B é desfavorável.**

Distintas, uma vez que o terreno do rio A é íngreme e o do rio B é plano.

Iguais, uma vez que os rios fazem parte de uma mesma bacia hidrográfica.

Semelhantes, uma vez que a altitude dos rios é aproximada.

O mapa abaixo mostra os biomas brasileiros. De acordo com a ordem numérica assinale a alternativa correta:



# Colégio Técnico Bento Quirino

FORMANDO GERAÇÕES DESDE 1910

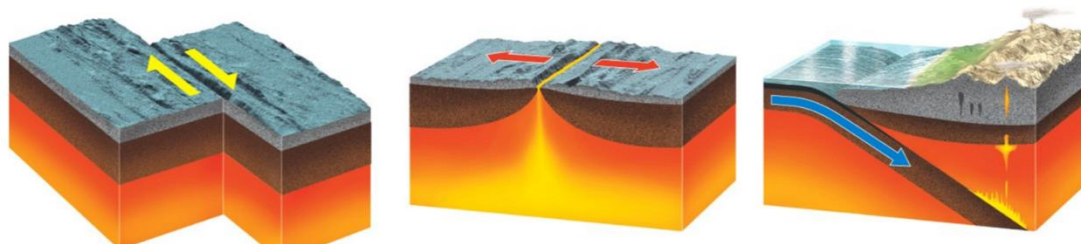
Amazônia, Mata Atlântica, Caatinga, Pantanal, Cerrado, Pampa;

Amazônia, Caatinga, Pampa, Mata Atlântica, Pantanal, Cerrado;

Amazônia, Caatinga, Cerrado, Mata Atlântica, Pampa, Pantanal;

**Amazônia, Cerrado, Caatinga, Mata Atlântica, Pantanal, Pampa.**

Os limites de placas mostrados na figura abaixo são respectivamente:



Convergente, Transformante, Divergente;

Divergente, Transformante, Convergente;

**Transformante, Divergente, Convergente;**

Transformante, Convergente, Divergente;

## HISTÓRIA:

Em 133 a.C., a concentração de terras era acentuada em Roma, buscando solução para o problema, Tibério Graco apresentou uma proposta:

**Limitou o tamanho da terra que um romano podia possuir e a distribuição de terra para os plebeus.**

Apoiou a conquista de Cartago, e distribuiu terras na nova colônia romana.

Expandiu a agricultura na Península Itálica com a ajuda dos camponeses, que receberam terras.

Aproveitando as glórias da política do pão e circo e as conquistas territoriais romanas, os plebeus receberam terras.

# Colégio Técnico Bento Quirino

FORMANDO GERAÇÕES DESDE 1910

O Segundo Reinado, de 1840 a 1889, representou um momento de transformação política com a posse de D. Pedro II. O início do Segundo Reinado foi influenciado pelo clima social e político da época representado por:

Lei Eusébio de Queirós.

## **Revoltas do período regencial.**

Golpe da Maioridade.

Abdicação de D. Pedro I.

A Primeira Guerra Mundial terminou em 1918, e a Segunda Guerra Mundial começou em 1939.

Esse período entre a Primeira Guerra Mundial e a Segunda Guerra Mundial apresenta características marcantes:

Pelo avanço na economia dos E.U.A., e de alguns países da América Latina.

Pelo avanço social e democrático causado pela Era Vargas, com a figura populista de Pai dos Pobres de Getúlio Vargas.

Pelo fim do totalitarismo na Europa e predomínio dos regimes democráticos.

## **Pela liderança de Lenin e Stalin na U.R.S.S. e de Hitler e Mussolini, mudando os rumos da paz mundial.**

Foi imposta ao povo pelo imperador, sem uma ampla discussão entre os parlamentares que deveriam criá-la. A afirmação refere-se:

A Imprensa Régia.

As faculdades de educação.

## **A Constituição Brasileira.**

A criação das províncias

## **ATUALIDADES:**

**Leia o trecho abaixo retirado de uma reportagem.**

*“Lytton, cidade na Colúmbia Britânica, quebrou o recorde de dia mais quente de todos os tempos do Canadá em 30 de junho, quando a temperatura atingiu 49°C graus. A cidade foi quase destruída em um incêndio mortal.”*

(Disponível em: <https://www.cnnbrasil.com.br/internacional/2021/07/10/calor-extremo-cozinhou-mexilhoes-e-mariscos-vivos-em-praias-do-canada>)

Recentemente tivemos episódios de extremo calor no hemisfério norte do planeta. Especialistas alertam que o aumento desse evento está diretamente vinculado ao aquecimento global, ou seja, se o ritmo de emissões de gases do efeito estufa se mantiver como atualmente, essa situação será ainda mais comum. Portanto, é possível associar essas ondas de calor com:

A falta de investimento em políticas públicas.

**Um fenômeno apelidado como “domo” ou “cúpula de calor” (alta pressão estática que atua como uma espécie de tampa de panela).**

A produção de incêndio intencional (piromania).

A não concentração de gases de efeito estufa.

O Afeganistão é marcado pelas guerras, por disputas de poder e território. Recentemente o Talibã reassumiu o controle do país e um dos fatos que contribuiu para com essa situação foi:

**A fuga de Ashraf Ghani, assim que a capital do país foi cercada pelo Talibã.**

O atentado de 11 de setembro de 2001.

Por pedidos da Organização das Nações Unidas (ONU), para reestruturação de direitos humanos no país.

Por intervenção de países como a China, Rússia, EUA e Austrália.

Em sua primeira edição, a Olimpíada contou com a participação de atletas de somente 14 delegações. Com o tempo, os jogos foram ganhando cada vez mais prestígio e audiência até se tornarem o maior evento esportivo do mundo. A última Olimpíada, realizada em Tóquio, no Japão, contou com diversas situações singulares, uma delas foi a realização do evento 1 ano depois, devido a pandemia. Outro fato singular atrelado a essa edição dos jogos foi:

# Colégio Técnico Bento Quirino

FORMANDO GERAÇÕES DESDE 1910

A criação do Comitê Olímpico Russo (ROC) e sua posição em 2º lugar no quadro geral de medalhas.

O pior desempenho do Brasil na edição, com somente 21 medalhas.

## **Recorde de participação feminina nos jogos.**

Ao primeiro ouro olímpico da seleção brasileira masculina de futebol.

Leia o trecho a seguir e considere a alternativa correta.

*“O canal de Suez é uma via navegável artificial a nível do mar localizada no Egito, entre o mar Mediterrâneo e o mar Vermelho (golfo de Suez). Inaugurado em 17 de novembro de 1869, após 10 anos de construção, permite que navios viajem entre a Europa e a Ásia Meridional sem ter de navegar em torno de África, reduzindo assim a distância da viagem marítima entre o continente europeu e a Índia em cerca de 7 mil quilômetros.*

*([https://pt.wikipedia.org/wiki/Canal\\_de\\_Suez](https://pt.wikipedia.org/wiki/Canal_de_Suez))*

O canal de Suez não possui expansões.

O navio Ever Given em janeiro deste ano encalhou no meio do canal e o fluxo de cargueiros ficou comprometido.

O canal do Panamá é um dos poucos canais naturais para comércio marítimo do mundo, ao contrário do canal de Suez, que é artificial.

## **O canal de Suez é o maior canal sem eclusas do mundo.**

## **REDAÇÃO: TEMA 1**

Neste momento de pandemia, conversas, shows, encontros com os amigos, aniversários, clube de leitura, campeonatos de futebol e happy hours estão literalmente nas palmas das mãos. Com a pandemia e a necessidade de uma quarentena, as atividades antes realizadas fora das telas migram para o mundo virtual. Além da necessidade de realizar as atividades do dia a dia, é evidente uma busca por novas conexões, trocas de experiências e interações que o isolamento social privou à todos nos últimos meses.

**A partir da leitura dos textos motivadores seguintes e dos conhecimentos construídos ao longo de sua formação, redija um texto dissertativo argumentativo em modalidade escrita formal da língua portuguesa sobre o tema “A amizade e as redes sociais”. Selecione, organize e relacione, de forma coerente e coesa, argumentos e fatos para defesa de seu ponto de vista. Seu texto deverá ter mínimo de 10 (dez) linhas e no máximo 20 (vinte) linhas.**

**Texto 1 -**

**Como as relações de amizade foram afetadas na pandemia?**

Artigo analisa como fatores sociodemográficos e emocionais estão associados à tolerância nas relações afetivas durante o distanciamento social

A amizade é uma forma de afeto e reciprocidade entre as pessoas. É um relacionamento íntimo, no qual as duas partes buscam entre si lealdade, companheirismo, carinho e conexão. Ainda, é um tema muito explorado em produções audiovisuais e impressas – como, por exemplo, nos gibis da Turma da Mônica, do cartunista e escritor brasileiro Maurício de Sousa, os quais retratam a cumplicidade na infância. Também pode-se citar a série norte-americana Friends, que mostra a vida de seis amigos e, sobretudo, as relações afetivas entre eles.

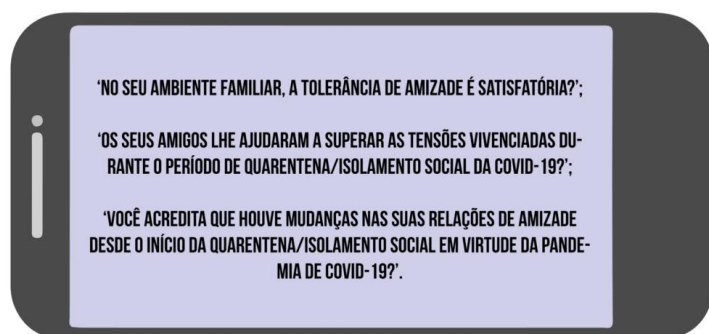
Diante disso, construir e manter conexões interpessoais é essencial para se enfrentar momentos difíceis, pois saber que existem pessoas nas quais podemos confiar e compartilhar pensamentos diminui os níveis de tristeza, de angústia e o sentimento de solidão. Assim, **será que as relações de amizades foram afetadas em decorrência da pandemia do coronavírus?**

Publicado em 19/07/2021

**Texto 2 -**

**Qual a relação dos fatores sociodemográficos com a amizade?**

Características sociodemográficas estão ligadas a atributos como faixa etária, gênero, local de residência, etnia, raça ou cor, nível de escolaridade e renda. Por isso, o primeiro questionário realizado para o estudo foi em relação a esses dados. Já o segundo envolvia perguntas afetivas:



O enfermeiro graduado pela UFSM, Rodrigo Marques da Silva, pós-doutor em Enfermagem pela Universidade Federal da Bahia (UFBA) e co-autor do estudo, destaca quais resultados sobre a análise dos fatores com as relações de amizade mais lhe chamaram a atenção: “Pessoas que continuaram trabalhando e com uma renda maior tendem a manter as relações laborais mesmo no âmbito on-line e o padrão financeiro estável mesmo nas condições de pandemia. Isso contribuiu positivamente para a tolerância nas relações praticadas com amigos e familiares neste período de isolamento.”.

Outro resultado interessante foi que indivíduos com maior escolaridade apresentam menores níveis de tolerância nas relações de amizade. O dado encontrado se opõe à maioria das pesquisas anteriores sobre o assunto. No artigo, os pesquisadores citam outros estudos, como [“A influência da idade e da escolaridade sobre a experiência empática de adultos”](#), que verifica como a vivência universitária exerce impacto sobre aspectos sociais, técnicos, cognitivos e afetivos dos estudantes – ou seja, tornam-se adultos que desenvolvem melhores desempenhos empáticos e sociais em relacionamentos diversos.

Vale ressaltar também as limitações do estudo, visto que o artigo não abrange todos os estratos sociais e etários da população brasileira. Ademais, a falta de pesquisas com essa abordagem na bibliografia científica dificultou uma maior discussão sobre o tema proposto. Nesse contexto, os autores sugerem a realização de outros estudos para analisar as especificidades de cada macrorregião durante a pandemia.

Texto 3 -



## **REDAÇÃO: TEMA 2**

A partir da leitura dos textos motivadores e com base nos conhecimentos construídos ao longo de sua formação, redija um texto dissertativo-argumentativo em modalidade escrita formal da língua portuguesa sobre o tema **“Influenciadores digitais e seu impacto nas decisões de consumo”**, apresentando proposta de intervenção que respeite os direitos humanos. Selecione, organize e relacione, de forma coerente e coesa, argumentos e fatos para defesa de seu ponto de vista. **Seu texto deverá ter mínimo de 10 (dez) linhas e no máximo 20 (vinte) linhas.**

### **Texto 1 -**

O termo em inglês *digital influencer* é conceituado como um profissional da internet que consegue influenciar as pessoas, fazendo com que os chamados “influenciados”, que são quem os segue, sigam suas indicações, seja para a aquisição de produtos ou serviços. O papel do influenciador digital, nada mais é que criar conexão com o público, causando engajamento, criando novas tendências.

Os influenciadores consolidam seus nomes na internet e com isso fazem divulgação de produtos ou serviços atingindo um grau exorbitante de credibilidade. Vale ressaltar a diferença entre “*bloguers*” e os influenciadores digitais, tendo em vista que ter um *bloguer* significa apenas ter certo número de pessoas que o segue, não significando que a um poder para influenciar seus seguidores.

Já o termo *digital influencer* se refere a um indivíduo qualquer que está conectado com a internet, mais precisamente com as redes sociais e que faz com que outras pessoas sejam influenciadas, seja na aquisição de produtos ou serviços ou até mesmo para disseminar ideias. Para as empresas os influenciadores digitais são como uma ponte entre o produto ou serviço que oferecem ao consumidor, pois através deles a publicidade da marca atinge um maior número de seguidores e faz com que exista ali a venda do produto ou serviço.

Disponível em: <https://jus.com.br/artigos/86640/os-influenciadores-digitais-nas-relacoes-de-consumo-uma-analise-acerca-da-aplicabilidade-do-codigo-de-defesa-do-consumidor>



**Texto 2 -**

Quando começou a vender capas personalizadas para régua em 2009, a então estudante de arquitetura Letícia Coelho não imaginava que hoje teria sua própria marca, nem que estaria influenciando milhares de pessoas com seus looks. A ideia surgiu após a empresária perceber um gancho de mercado, já que na cidade não vendia nada do tipo. Um tempo depois, o foco mudou: passou a criar brincos de bijuterias, que eram peças mais fáceis de levar para a faculdade. Foi nessa época que a atual clientela começou a tomar base.

As roupas entraram na vida da jovem após a oportunidade de um intercâmbio em Portugal pela universidade em 2012, quando amigas pediram para ela trazer algumas peças. Com o dinheiro do lucro, Leticia investiu em uma linha de vestuário de uma amiga, que fazia consignado, proporcionando um investimento inicial baixo. Com as vendas, ela comprou um carro, montou um espaço em casa, e em 2014, inaugurou um espaço somente para vender as roupas.

Ela credita o rápido sucesso e crescimento às redes sociais. “Acredito que seja porque eu comecei a desenvolver [a marca] no instagram. Desde quando comecei a vender a primeira roupa, já estava no Facebook. Já fazia as montagens, foto do meu look – pegava uma bolsa e um sapato e postava”, nos contou. Assim, com uma forma de divulgar, as fotos ajudavam as clientes a terem uma ideia de como usar as roupas, e conseqüentemente, influenciadas a comprarem as peças. “A minha empresa começou através das redes sociais”.

Junto com o crescimento da empresa veio o status de digital influencer. Utilizar o Instagram como ferramenta principal para sua divulgação veio depois que a marca já estava consolidada, como uma ferramenta para aumentar o alcance de pessoas.

Disponível em: <https://ww2.uft.edu.br/index.php/es/ultimas-noticias/23776-especializado-i-caira-e-isabela>

**Texto 3 -**

Que o mundo do marketing vive uma nova era, não é novidade. Foi-se o tempo em que as propagandas eram apenas páginas na revista ou 30 segundos na TV. Hoje, basta acompanhar on-line uma blogueira – ou influencers, como são denominadas essas pessoas – para saber as novidades do mercado.

É a maneira subconsciente que o mercado encontrou de moldar os pensamentos, comportamentos e atitudes das pessoas sem que elas tenham consciência disso. Só no ano passado, o Instagram contabilizou 12,9 milhões de posts de influenciadores patrocinados pelas marcas. E esse número deve dobrar em 2018, criando um mercado estimado em cerca de US\$ 1,7 bilhão.

Ser um(a) influenciador(a) passou a ser o sonho de muita gente. Vida glamourosa na qual se ganha desde produtos de beleza, roupas, sapatos e acessórios até viagens e experiências, tudo isso além do ganho financeiro e da fama.

Mas qual é o peso desses influenciadores na sociedade em geral? Qual o tamanho da responsabilidade que eles carregam? Eles estão alinhados com as premissas do ser em detrimento do ter, relativas à nova era? Qual será o impacto na vida das pessoas?

Quando percorremos as atualizações do nosso feed, automaticamente vamos sendo influenciados por tudo o que lá é visto: desde fotos de amigos próximos, a famosos e tudo o que há de novidade em moda, bem-estar, estilo de vida e demais tendências.

Ser um influenciador significa ter um efeito direto nas decisões de compra, estilo de vida e nas opiniões dos outros.

Em geral, os influenciadores passam a impressão de uma vida perfeita, de glamour, fama e realização, onde se tem acesso a todos os mais novos e exclusivos produtos do mercado. Valoriza-se uma ilusão na qual o ter significa mais que o ser.

No “ter” são valorizadas justamente essas ideologias rasas que incluem dinheiro, fama, status social, bens materiais.

Disponível em: <https://www.metropoles.com/bela-jornada/a-responsabilidade-das-influencers-digitais-na-sociedade>